

福井県産蛾類分布ノート (4) 「大野市保月山の蛾」

下野谷 豊一*

はじめに

県内には嶺北や嶺南の海岸沿いに点在する常緑照葉樹林、コナラなどの落葉照葉樹の丘陵地、山あいの湿地、大きな川の河川敷、奥越山地のブナ林、さらに高山植物が分布する三の峰などいろいろな環境の地域がある。この中で広い河川敷を有する九頭竜川など一級河川については、建設省による動植物の分布調査が継続的に行われ、そのデータも公表されているので、それ以外の地域について、それぞれの環境に生息する昆虫類、特に蛾類における地域特性を知るための調査を計画した。

調査地と調査方法

現在数ヶ所の上記の生息環境の区分に該当する地域を選んで調査を実施中であるが、その一つとして大野市南六呂師より林道沿いに登った保月山の標高1000mの地点で、1994年6月から11月の間に原則として10日間に1回の間隔で12回のライトトラップによる夜間の調査を実施した。調査地点は福井県の自然環境管理計画の地域区分のメッシュ番号137に位置し、その周囲は県内でも残り少なくなったブナの原生林におおわれ、豊かな自然環境に接することができる。調査日程は次のとおりである。1994年6月30日、7月10日、7月20日、7月31日、8月10日、8月31日、9月9日、10月7日、10月11日、10月15日、10月19日、11月9日の、いずれも日没から午前零時～1時頃まで点灯し採集した。冬季の積雪が多いため春季の調査はまだ行っておらず、また、8月～9月の調査回数が充分でなかったなど不備な点もあり、調査の精度を高めるためには今後さらに継続した調査が必要である。

ライトトラップは3m/w×2m/hの白布を垂直に立てた、いわゆるカーテン法で、光源には白布の上部に400wのブラックライトを1灯、白布の両面に160wの水銀燈2灯を設置、電源には800wの携帯用発電機を使用した。

調査結果

調査の結果20科 433種の蛾を確認した。その中には分布上の新知見も多く、福井県より初めて記録される種が33種認められた。中でもセクロモンヒメハマキ、オオアシプトヒメハマキ、ルリノメイガ、コマルモンノメイガ、ツマアカナミシヤク、キアシシロナミシヤク、ミヤマキリガ、ウスベ

* 〒910-0004 福井市宝永3丁目31-1

ニアオリング、ミカドアツバなど、これまで本州中部以北の冷温帯に分布するとされていた種が多く見つかったことは、特筆すべきであろう。

これは、南西限の生息地として知られる大野市の三ノ峰に生息する高山蝶ベニヒカゲや勝山市赤兎山に生息するカオジロトンボと同様、地史上の寒冷な時期に南の方まで分布を拡大した種であろう。

この他、確認された中にはミツモンキンウワバのように、毎年分布を拡大しようと南の生息地から北上をくり返している移動性の種など、土着に疑問のある種も含まれている。

ライトトラップに飛来した昆虫類は、蛾以外のものについても全ての種を採集しており、その中には福井県より未記録の種も含まれているが、それらについては稿を改めたい。

小蛾類に未同定のものが残っているが、これまでに同定の終了したものについて以下に記録する。リスト中の一部の未記録種については、福井県未記録種として「福井市自然史博物館研究報告」第41号に記録したものがあり、それらについては種名のあとに*印を付しておいた。

●採集品リスト●

ボクトウガ科 Cossidae

- (1) ゴマフボクトウ *Zeuzera multistrigata* MOORE
1♂, July 31 1994

ハマキガ科 Tortricoidae

- (2) アカトビハマキ *Pandemis cinnamomeana* (TREITSHKE)
2♂, Aug.31
- (3) キボシエグリハマキ *Acleris caerulescens* (WALSINGHAM)
1♂, Oct.11
- (4) マエモンシロハマキ *Acleris lacordairana* (WALSINGHAM) (福井県未記録)
1♂, Oct.19 (写真-1)
- (5) コシロアシヒメハマキ *Hystrichosolus spathanum* WALSINGHAM
1♀, Oct.11
- (6) セクロモンヒメハマキ *Epinotia rasdolnyana* (CHRISTOPH) (福井県未記録)
1♂, Oct.19
これまで北海道、本州～東北の山地から知られていた種である。
- (7) ヒロオビヒメハマキ *Epinotia bicolor* (WALSINGHAM)
1♀, July 10
- (8) プライヤヒメハマキ *Epiblema pryerana* (WALSINGHAM)
1♀, July 10

- (9) オオアシプトヒメハマキ *Cryptophlebia yasudai* Kawabe (福井県未記録)
1♀, Aug.31, 2♂, 1♀, Sep.9
日本固有種で、これまで本州の東北と中部の山地で採れている。(写真-2)

ミノガ科 PSYCHIDAE

- (10) クロツヤミノガ *Bambalia* sp.
1♂, July 10

マルハキバガ科 OECOPHORIDAE

- (11) モンシロヒラタマルハキバガ *Agonopteryx costaemaculella* (CHRISTOPH)
1♂, July 10

マダラガ科 ZYGAENIDAE

- (12) キスジホソマダラ *Balataea gracilis* (WALKER)
1♂, July 20

イラガ科 (LIMACODIDAE)

- (13) マダライラガ *Kitanola uncula* (STAUDINGER)
1♂, June 30, 2♂, July 31
- (14) クロマダライラガ *Mediocampa speciosa* (INOUE)
1♀, June 30, 2♂, July 10, 1♂, 1♀, Aug.31
- (15) ナシイラガ *Narosoideus flavidorsalis* (STAUDINGER)
1♂, June 30, 2♀, July 10
- (16) アカイラガ *Phrixolepia sericea* BUTLER
1♂, 1♀, June 30
- (17) ウスムラサキイラガ *Austrapoda dentata* (OBERTHUR) *
1♂, July 10
- (18) クロシタアオイラガ *Latoia sinica* (WALKER)
3♂, June 30, 2♂, July 10, 1♂, July 31, 1♂, Aug.31

マドガ科 THYRIDIDAE

- (19) ハスオビマドガ *Pyrinioides aureus* BUTLER
1♀, July 10, 2♂, July 20
- (20) チビマダラマドガ *Rhodoneura erecta* (LEECH) *
2♂, July 10
県内よりは3ヶ所目の記録

メイガ科 PYRALIDAE

- (21) ホソスジツトガ *Pseudargyria interruptella* (WALKER)
1♂, June 30
- (22) ウスクロスジツトガ *Chrysoteuchia diplogramma* (ZELLER)
1♂, July 10, 1♂, July 31, 1♂, Sep.9
- (23) ナカモンツトガ *Chrysoteuchia porcelanella* (MOTSCHULSKY)
1♂, Sep.9
- (24) シロスジツトガ *Crambus argyrophorus* BUTLER
1♂, June 30, 1♂, July 10, 1♂, 1♀, July 31
- (25) オオヒシモンツトガ *Catoptria munroeella* BLESZYNSKI (福井県未記録)
1♂, July 10
長野県的美ヶ原より記載された種で、その後、同県より数ヶ所と静岡県よりの記録がある山地性の種。
- (26) ヒメフタテンツトガ *Catoptria amathusia* BLESZYNSKI (福井県未記録)
2♂, 2♀, Aug.31
長野県、山梨県より記録されている山地性の種。
- (27) クロスジツトガ *Flavocrambus striatellus* (LEECH)
3♂, 1♀, June 30, 1♂, July 20, 1♂, Aug.10, 2♂, 1♀, Aug.31
- (28) ナノメイガ *Evergestis forficalis* (LINNAEUS)
1♂, Sep.9
- (29) ヘリジロカラスノメイガ *Evergestis holophaealis* (HAMPSON)
1♂, Aug.31, 2♂, Sep.9
- (30) コガタシロモンノメイガ *Piletocera sodalis* (LEECH)
1♂, June 30, 1♂, July 10, 2♂, July 20
- (31) ハナダカノメイガ *Camptomastix hisbonalis* (WALKER)
1♂, Aug.10
- (32) クロオビノメイガ *Pycnarmon pantherata* (BUTLER)
1♀, July 31
- (33) シロオビノメイガ *Hymenia recurvalis* (FABRICIUS)
1♂, Oct.11
- (34) コブノメイガ *Cnaphalocrocis medinalis* (GUENEE)
2♂, Sep.9
- (35) シロマダラノメイガ *Chabula onychinalis* (GUENEE)
1♂, Aug.31

福井県産蛾類分布ノート(4)

- (36) クロスジノメイガ *Tyspanodes striata* (BUTLER)
1♂, July 10, 1♂, Aug.31, 1♂, Sep.9
- (37) シロテンキノメイガ *Nacoleia commixta* (BUTLER)
1♂, Aug.31
- (38) ヒメクロミスジノメイガ *Hedylepta misera* (BUTLER)
1♀, July 31
- (39) クロスジキンノメイガ *Pleuroptya balteata* (FABRICIUS)
1♂, June 30
- (40) シロハラノメイガ *Pleuroptya deficiens* (MOORE)
1♂, 1♀, June 30, 1♂, July 20, 1♀, Aug.31, 1♀, Sep.9
- (41) オオキバラノメイガ *Pleuroptya harutai* (INOUE)
1♂, July 20, 2♂, July 31
- (42) ウスキモンノメイガ *Pleuroptya expictalis* (CHRISTOPH)
1♂, July 20, 2♂, 4♀, July 31
- (43) クロヘリノメイガ *Sylepta fuscomarginalis* (LEECH)
1♂, July 20
- (44) ツチイロノメイガ *Sylepta invalidalis* SOUTH
1♂, Aug.31
- (45) マエアカスカシノメイガ *Palptia nigropuctalis* (BREMER & GREY)
1♂, June 30, 1♂, July 20, 1♂, Aug.31, 5♂, Sep.9, 2♂, Oct.11
- (46) ツゲノメイガ *Glyphodes perspectalis* (WALKER)
1♂, Aug.31
- (47) ヨツボシノメイガ *Glyphodes quadrimaculalis* (BREMER & GREY)
1♂, Sep.9
- (48) セスジノメイガ *Sinibotys evenoralis* (WALKER)
3♂, 2♀, June 30, 4♂, July 20
- (49) ヒメセスジノメイガ *Sinibotys obliquilinealis* INOUE (福井県未記録)
3♂, July 10, 1♂, July 31, 1♂, Aug.10
北海道から本州の中部以北に分布する種で、県内では和泉村下半原(5♂, July 4 1993)でも採集しているので合わせて記録する。
- (50) キホソノメイガ *Circobotys heterogenalis onumalis* MUNROE & MUTUURA
1♂, July 10
- (51) カギバノメイガ *Circobotys nycterina* BUTLER
1♂, July 10
- (52) マメノメイガ *Maruca testuralis* (HUBNER)
1♂, Oct.11, 1♂, Oct.19

- (53) ウスオビクロノメイガ *Herpetogramma fuscescens* (WARREN)
1♀, July 31
福井市中河内より記録があり2ヶ所目の産地
- (54) キモンウスグロノメイガ *Herpetogramma magna* (BUTLER)
3♂, 1♀, July 10, 5♂, 1♀, July 31, 1♂, Aug.10
- (55) シロアヤヒメノメイガ *Diasemia litterata* (SCOPOLI)
1♂, July 20, 1♂, Sep. 9
- (56) ホシオビホソノメイガ *Nomis albopedalis* MOTSCHULSKY
1♂, Aug.31, 1♂, Sep.9
- (57) スジマガリノメイガ *Mutuuraia terrealis* (TREITSCHKE)
2♂, 1♀, Sep.9
- (58) キイロノメイガ *Perinephela lancealis honshuensis* MUNROE & MUTUURA
1♂, July 10, 1♂, Sep.9
- (59) ヘリジロキンノメイガ *Paliga auratalis* (WARREN)
1♂, July 31, 2♂, Aug.31
- (60) モンスカシキノメイガ *Pseudebulea fentoni* BUTLER
1♂, July 31, 2♂, Aug.31
- (61) フチグロノメイガ *Paratalanta ussuralis* (BREMER)
1♂, Aug.31, 6♂, 1♀, Sep.9
- (62) ルリノメイガ *Udea orbicentralis* (CHRISTOPH) (福井県未記録)
1♂, Sep.9
北海道, 本州中部以北に分布 (写真-3)
- (63) コマルモンノメイガ *Udea montensis* MUTUURA
1♂, Sep.9
- (64) ヒトモンノメイガ *Pyrausta unipunctata* BUTLER
1♂, July 10
- (65) トモンノメイガ *Pyrausta limbata* (BUTLER)
1♂, July 31
- (66) マエキモンノメイガ *Pyrausta pullatalis* (CHRISTOPH) (福井県未記録)
1♂, July 20, 2♂, Aug.31
シベリア南東部から記載された種で, 国内では本州, 九州から記録があるが³少ない。
- (67) ウンモンシロノメイガ *Togabotys fuscolineatalis* YAMANAKA
1♂, July 10
- (68) マエグロツツ”リガ *Cataprosopus monstrosus* BUTLER
1♂, July 10

福井県産蛾類分布ノート(4)

- (69) オオフトメイガ *Teliphasa amica* (BUTLER)
6♂, Aug.10
- (70) クロフトメイガ *Termioptycha nigrscens* (WARREN) (福井県未記録)
1♀, July 31
- (71) ソトベニフトメイガ *Termioptycha inimica* (BUTLER)
3♂, 1♀, Aug.31, 2♂, 1♀, Sep. 9
- (72) ナカジロフトメイガ *Termioptycha margarita* (BUTLER)
1♂, Aug.31
- (73) ナカムラサキフトメイガ *Craneophora ficki* CHRISTOPH
1♂, July 10, 1♀, Aug.31
- (74) トビイロシマメイガ *Hypsopygia regina* (BUTLER)
1♂, Aug.31
- (75) オオバシマメイガ *Herculina orthogromma* INOUE
2♀, Oct.11
- (76) オオウスベニトガリメイガ *Endotricha inelusalis* (WALKER)
5♂, Sep.9
- (77) キベリトガリメイガ *Endotricha portialis* WALKER
2♂, July 30, 3♂, July 20, 1♂, July 31
- (78) ミカドマダラメイガ *Nephopteryx mikadella* (RAGONOT)
1♂, Aug.10
- (79) ヤマトマダラメイガ *Nephopteryx intercisella* (SCOPOLI)
1♂, July 20, 2♂, July 20
- (80) アカフマダラメイガ *Acrobasis ferruginella* WILEMAN
3♂, Sep.9
- (81) ウスアカムラサキマダラメイガ *Calguia defiguralis* WALKER (福井県未記録)
1♂, July 31
本州の東北地方南部より以南の日本全域に分布する普通種。
- (82) ギンマダラメイガ *Eurhodope heringii* (RAGONOT)
1♂, Aug.31
- (83) ウスアカモンクロマダラメイガ *Ceroprepes ophthalmicella* (CHRISTOPH)
2♂, Aug.10, 1♂, 1♀, Aug.31
- (84) スジグロマダラメイガ *Ceroprepes nigrolineatella* SHIBUYA
2♂, July 10, 1♂, July 31, 1♂, Aug.10
- (85) ウスアカネマダラメイガ *Ceroprepes patriciella* ZELLER
1♂, July 31

カギバガ科 DREPANIDAE

- (86) ヒメハイイロカギバ *Pseudalbara parvula* (LEECH)
1♂, July 10, 1♂, July 20, 1♂, July 31, 1♂, Aug.31, 1♂, Sep.9
- (87) ヤマトカギバ *Nordstromia japonica* (MOORE)
1♂, July 10, 2♂, July 31, 1♂, Aug.31, 1♂, 2♀, Sep.9
- (88) エゾカギバ *Nordstromia grisearia* (STAUDINGER)
1♀, Aug.31
- (89) ウスオビカギバ *Sabra harpagula olivacea* (INOUE)
1♂, July 31, 1♂, 1♀, Aug.10, 1♂, Sep.9
- (90) オビカギバ *Drepana curvatula acuta* BUTLER
1♀, July 31
- (91) ギンモンカギバ *Callidrepana patrana* (MOORE)
1♀, July 31
- (92) ホシベッコウカギバ *Ditrigona virgo phasma* BUTLER
1♀, Oct.19
- (93) マダラカギバ *Callicilix abraxata* BUTLER
1♂, 1♀, June 30, 1♂, Aug.31
- (94) ヒトツメカギバ *Auzata superba* (BUTLER)
1♂, July 31, 1♀, Aug.31
- (95) アシベニカギバ *Oreta pulchripes* BUTLER
1♂, 1♀, July 10, 1♂, 1♀, Aug.31, 1♂, 1♀, Sep.9
- (96) ウスイロカギバ *Callidrepana paleola* (MOTSCHULSKY) (福井県未記録)
1♀, June 30, 1♂, July 20 (写真-4)
- (97) ギンスジカギバ *Mimozethes argentilinearis* (LEECH)
1♂, June 30, 1♀, July 10, 2♂, Sep.9
- (98) ナガトガリバ *Euparyphasma maxima* (LEECH)
1♂, July 10, 1♀, July 31, 1♂, Aug.31
- (99) モントガリバ *Thyatira batis japonica* WERNY
1♀, July 10, 1♂, July 31, 1♂, Sep.9
- (100) キマダラトガリバ *Macrothyatira flavida* (BUTLER)
1♂, Aug.10
県内での記録は少なく、これまでに大野市上小池, 和泉村長野, 和泉村下半原で各1頭ずつ採れているだけである。
- (101) アヤトガリバ *Habrosyne pyritoides derasoides* (BUTLER)
2♂, Sep.98

福井県産蛾類分布ノート(4)

- (102) ウスベニアヤトガリバ *Habrosyne dieckmanni roseola* (MATSUMURA)
1♂, June 30, 2♂, July 10, 1♂, 1♀, July 31, 1♂, Aug.10, 1♂, Aug.31, 3♂, Sep.9
- (103) オオバトガリバ *Tethea ampliata* (BUTLER)
2♂, 1♀, July 10
- (104) オオマエベニトガリバ *Tethea consimilis* (WARREN)
2♂, June 30, 1♂, 1♀, July 20
- (105) ギンモントガリバ *Paraspestis argenteoticta* (OBERTHUR)
1♂, June 30, 1♂, July 10
- (106) ウスジロトガリバ *Paraspestis umbrosa* (WILEMAN)
3♂, July 20
- (107) ネグロトガリバ *Mimopsestis basalis* (WILEMAN)
1♂, July 31, 1♀, Sep.9
- (108) ニッコウトガリバ *Epipsestis nikkoensis* MATSUMURA (福井県未記録)
1♀, Oct.11, 2♂, Oct.19
本州の東北、関東の山地と香川県小豆島からの記録がある日本固有種。(写真-5)
- (109) ウスムラサキトガリバ *Epipsestis perornata* INOUE (福井県未記録)
1♂, Oct.11
北海道、本州、四国に分布する。(写真-6)

シャクガ科 GEOMETRIDAE

- (110) ウスアオシャク *Dindica curvifiniens* PTOU
1♀, Aug.31
県内からは最近見つかったものであるが、丘陵地から標高1000mを超える山地にまで分布している。
- (111) オオシロオビアオシャク *Geometra papilionaria subrigua* (PROUT)
1♀, June 30, 1♂, 1♀, July 10, 1♂, July 31
- (112) カギシロスジアオシャク *Geometra dieckmanni* GRAESER
3♂, June 30, 1♂, 1♀, Aug.10
- (113) ウスミズアオシャク *Jodis argutaria* (WALKER) (福井県未記録)
1♂, July 10
国内では本州東北地方から四国に分布が知られている。(写真-7)
- (114) コヨツメアオシャク *Comostola subtiliaria insulata* INOUE
1♂, Sep.9
- (115) コヒトツメオオシロヒメシャク *Problepsis minuta* INOUE
1♀, July 31

- (116) タカオシロヒメシャク *Scopula apicipunctata* INOUE
2♂, Sep.9
- (117) クロスジシロヒメシャク *Scopula pudicaria* (MOTSCHULSKY)
1♀, Sep.9
- (118) ウスサカハチヒメシャク *Scopula semignobilis* INOUE
3♂, Sep.9
- (119) ギンバネヒメシャク *Scopula epiorrhoe* PROUT
1♂, Aug.31
日本の関東以西には普通に分布する種であるが、県内では敦賀市の2地点からの記録があるだけで3ヶ所目の記録。
- (120) クロテントビヒメシャク *Idaea foedata* (BUTLER)
1♀, July 10
- (121) クロオビキヒメシャク *Idaea tenpnaria* (PROUT)
1♂, July 10, 2♂, July 31
- (122) オオウスモンキヒメシャク *Idaea imbecilla* INOUE
1♂, July 31
- (123) ウスキヒメシャク *Idaea biselata* (HUFNAGEL)
3♂, 1♀, June 30, 1♂, July 10, 1♂, Aug.10, 1♂, Oct.11
- (124) モンウスキヒメシャク *Idaea effusaria* (CHRISTOPH)
2♂, June 30, 1♂, July 10
7月10日には多数の個体が飛来した。
- (125) ツマアカナミシャク *Aplocera perelegans* (WARREN) (福井県未記録)
1♂, July 10, 1♂, Sep.9
寒地性、亜高山性の種で、千島から北海道に別亜種 (*ssp.kurilata*) が、また、本州の東北地方の岩手山、鳥海山と中部山岳に原名亜種が分布することが知られている。7月10日に採集した1♂は、かなり飛び古して斑紋もほとんど消えかけており翅形でようやく判別できるような個体であった。恐らく6月下旬に羽化したものと予想され、9月9日の個体が極めて新鮮なことを考えると年2化するようである。南西限の分布地となる。(写真-8)
- (126) シロオビコバネナミシャク *Neopachrophilla albida* INOUE
5♂, 3♀, June 30, 1♀, July 10
白山山地を中心とする福井県、石川県、岐阜県、と長野県西部、四国の高知県など比較的分布の限られた種である。県内では大野市小池、鳩ヶ湯などから記録があり少なくない。
- (127) キリバネホソナミシャク *Brabira artemidera* (OBERTHUR)
1♂, July 10, 1♀, July 20, 1♂, July 31, 1♂, Aug.31
- (128) フタオモドキナミシャク *Macrohastina azela* (BUTLER)
1♂, June 30, 2♂, Aug.31

福井県産蛾類分布ノート(4)

- (129) キアシシロナミシャク *Xanthorhoe abraxina* (BUTLER) (福井県未記録)
 1♂, 1♀, July 10, 1♂, July 20
 北海道にシベリア, サハリン, 中国東北部に別亜種 *ssp.pudicata* が, 本州には東北部と中部山岳に原名亜種が分布する寒地性の種で, さらに南の生息地となる。(写真-9)
- (130) キンオビナミシャク *Electrophaes corylata granitalis* (BUTLER)
 1♂, June 30
- (131) ヒメキンオビナミシャク *Electrophaes recens* INOUE
 3♂, July 20, 3♂, 1♀, July 31, 1♀, Sep.9
- (132) フタシロスジナミシャク *Epirrhoe supergressa* (BUTLER)
 1♀, July 10, 1♂, July 20, 1♂, Aug.10
- (133) ツマキシロナミシャク *Calleulype whitelyi leechi* INOUE
 1♂, June 30
- (134) キベリシロナミシャク *Eucosmabraxas placida propinqua* (BUTLER)
 1♂, July 31, 1♀, Aug.10
- (135) ヨコジマナミシャク *Eulithis convergenata* (BREMER)
 1♂, Sep.9
- (136) キマダラオオナミシャク *Gandaritis fixseni* (BREMER)
 1♂, July 31, 1♂, Aug.10
- (137) アトクロナミシャク *Lampropteryx minna* (BUTLER)
 2♂, July 10
- (138) セスジナミシャク *Evecliptoptera decurrens illitata* (WILEMAN)
 1♀, July 10
- (139) オオハガタナミシャク *Ecliptoptera umbrosaria* (MOTSCHULSKY)
 1♂, July 31
- (140) セキナミシャク *Ecliptoptera capitata* (HERRICH-SCHAFFER)
 1♂, July 31
- (141) ミヤマアミメナミシャク *Eustroma inextricata* (WALKER) (福井県未記録)
 2♂, Aug.31,
 国内では北海道, 本州に分布し, 関東以西では山地性となる。(写真-10)
- (142) ハガタナミシャク *Eustroma melancholicum* (BUTLER)
 2♂, July 20, 3♀, July 31, 1♀, Sep.9
- (143) キホソスジナミシャク *Lobogonodes erectaria* (LEECH)
 2♂, Sep.9
- (144) フタテンナカジロナミシャク *Dysstroma cinerata japonica* Heydemann *
 1♀, Oct.10, 2♂, Oct.19

- (145) フタクロテンナミシヤク *Xenortholitha propinquata nipponica* (BUTLER)
1♀, July 31
- (146) ミドリアキナミシヤク *Epirrita viridipurpurescens* (PROUT)
1♂, Nov.9
- (147) ナカオビアキナミシヤク *Nothoporia mediolineata* (PROUT)
11♂, 2♀, Nov.9
- (148) シロオビマルバナミシヤク *Solitanea defricata* (PUNGELER)
1♀, July 10, 2♂, July 20, 1♂, July 31, 1♂, Aug.31, 1♂, Sep.9
本州の青森県から福井県まで採れており、南限の生息地である。
- (149) ハンノナミシヤク *Euchocea nebulata* (SCOPOLI)
1♀, June 30
- (150) ムスジシロナミシヤク *Asthena nymphaeata* (STAUDINGER)
1♂, July 20, 1♂, July 31, 1♂, Sep.9
- (151) キイロナミシヤク *Pseudostegania defectata* (CHRISTOPH)
1♂, July 30, 3♂, Aug.31, 1♂, 1♀, Sep.9
- (152) セジロナミシヤク *Laciniodes denigratus ussuriensis* PROUT
1♀, Sep.9
- (153) クロカバスジナミシヤク *Perizoma parvaria* (LEECH)
2♂, Sep.9
- (154) オオクロテンカバナミシヤク *Eupithecia abietaria debrunneata* STAUDINGER
1♂, June 30
- (155) スギタニシロエダシヤク *Abraxas flavisinuata* WARREN
1♀, Sep.9
- (156) ヒメマダラエダシヤク *Abraxas nipponibia* WEHRLI
1♂, Aug.31
- (157) クロマダラエダシヤク *Abraxas fulvobasalis* STAUDINGER
1♂, 1♀, July 31, 1♂, 1♀, Aug.31
- (158) ユウマダラエダシヤク *Abraxas miranda* BUTLER
1♀, July 20
- (159) クロズウスキエダシヤク *Lomographa simplicior* (BUTLER)
1♀, Sep.9
- (160) クロミスジシロエダシヤク *Myrteta angelica* BUTLER
1♀, Oct.11
- (161) キスジシロエダシヤク *Myrteta sericea* (BUTLER)
1♂, June 30, 1♂, Aug.10, 1♂, Aug.31, 1♂, Sep.9

福井県産蛾類分布ノート(4)

- (162) ホシスジシロエダシャク *Myrteta punctata* (WARREN)
1♀, Aug.31, 2♀, Sep.9
- (163) ミスジシロエダシャク *Myrteta unio* (OBERTHUR)
2♀, June 30, 1♀, July 10, 2♂, 1♀, Aug.31, 1♂, Sep.9
- (164) ミスジコナフエダシャク *Cabera exasthemata insulata* INOUE
1♂, June 30
- (165) ヒラヤマシロエダシャク *Cabera schaefferi* BREMER
1♀, Aug.31
- (166) コスジシロエダシャク *Cabera purus* (BUTLER)
1♂, June 30, 1♀, July 10
- (167) フタスジウスキエダシャク *Parabapta clarissa* (BUTLER)
1♂, June 30
- (168) ウスオビヒメエダシャク *Euchristophia cumulata* (CHRISTOPH)
2♂, June 30, 1♀, July 10, 1♂, July 20, 1♂, Aug.10, 1♂, Sep.9
- (169) ハグルマエダシャク *Synegia hadassa* (BUTLER)
1♂, July 10, 1♂, Aug.31, 1♂, Sep.9
- (170) マルハグルマエダシャク *Synegia ichinosawana* (MATSUMURA)
1♀, Oct.9
- (171) コトビスジエダシャク *Petelia rivulosa* (BUTLER)
1♂, July 31
- (172) オオヨスジアカエダシャク *Apopetelia chlororhnodes* WEHRLI
1♀, July 20
- (173) ツマキエダシャク *Crypsicometa incertaria* (LEECH)
1♂, July 20, 1♂, 1♀, Sep.9
- (174) ウスキオエダシャク *Semiothisa normata proximaria* (LEECH)
1♂, July 31
- (175) オオシロフエダシャク *Metabraxas clerica* BUTLER
2♀, Aug.10
- (176) キシタエダシャク *Arichanna melanaria fraterna* (BUTLER)
2♀, July 10, 1♂, July 20
- (177) ルリモンエダシャク *Cleora insolita* (BUTLER)
3♀, June 30
- (178) マルバトビスジエダシャク *Anaboarmia aechmeessa* (PROUT)
1♂, Sep.9
- (180) ナカウスエダシャク *Alcis angulifera* (BUTLER)
1♂, June 30

- (181) ヒメナカウスエダシャク *Alcis medialbifera* INOUE (福井県未記録)
 12♂, 1♀, Oct.7, 5♂, Oct.11, 2♂, Oct.15
 国内では北海道, 本州, 四国に分布し高標高の山地に見られる。前記のナカウスエダシャクとの混棲地の記録は少ない。混棲地は東北地方と中部山岳の一部で知られている。
- (182) ナカジロネグロエダシャク *Ramobia mediodivisa* INOUE
 1♂, Oct.15
- (183) マツオオエダシャク *Deileptenia ribeata* (CLERCK)
 1♂, Aug.31, 3♂, 3♀, Sep.9
 低山地と高標高地とで色調に変異があり, 高標高のものは淡色となるが, Sep.9 に採集した中の1♂は淡色型であった。
- (184) ハミスジエダシャク *Hypomecis roboraria displicens* (BUTLER)
 3♂, 1♀, July 10
- (185) アキバエダシャク *Hypomecis apiba* INOUE
 1♂, Aug.10
- (186) リンゴツノエダシャク *Phthonosema tendinosaria* (BREMEN)
 1♂, July 10
- (187) トビネオオエダシャク *Phthonosema invenustaria* (LEECH)
 1♂, July 31
- (188) フトフタオビエダシャク *Ectropis bistortata* (GOEZE)
 2♂, July 31
- (189) オオトビスジエダシャク *Ectropis excellens* (BUTLER)
 1♀, Aug.31
- (190) ハンノトビスジエダシャク *Aethalura nanaria* (STAUDINGER)
 1♂, July 10, 1♂, July 31
- (191) クロスジハイイロエダシャク *Hirasa paupera* (BUTLER)
 1♀, Aug.31
- (192) チャマダラエダシャク *Elphos insueta* BUTLER
 1♂, July 10, 1♂, Aug.31, 1♂, Sep.9, 1♀, Oct.7
- (193) ヒロオビオオエダシャク *Xandrames dholaria* MOORE
 1♂, July 10
- (194) オオトビスジエダシャク *Duliophyle majuscularia* (LEECH)
 1♂, Aug.10, 1♂, 1♀, Sep.9
- (195) アミメオオエダシャク *Erebomorpha fulguraria* WALKER
 1♂, July 31
- (196) ニトベエダシャク *Wilemania nitobei* (NITOBE)
 1♂, Nov.11

- (197) カバエダシヤク *Colotois pennaria ussuriensis* BANNG-HASS
2♂, Nov.11
- (198) ゴマフキエダシヤク *Angerona nigrisparsa* BUTLER
1♂, July 10, 2♀, July 20
- (199) ウスクモエダシヤク *Menophra senilis* (BUTLER)
1♀, July 20, 1♂, 1♀, July 31
- (200) サラサエダシヤク *Epholca arenosa* (BUTLER)
1♂, July 10, 1♀, Aug.10
- (201) シロモンクロエダシヤク *Proteostrenia leda* (BUTLER)
1♀, July 20
- (202) キリバエダシヤク *Ennomos autumnaria nephotropa* PROUT
1♀, Sep.9
- (203) オオノコメエダシヤク *Acrodontis fumosa* (PROUT)
1♂, Oct.19
- (204) エグリヅマエダシヤク *Odontopera arida* (BUTLER)
3♂, Oct.11, 2♂, Oct.15, 2♂, Oct.17
- (205) キイロエグリヅマエダシヤク *Odontopera aurata* (PROUT)
1♂, Sep.9
- (206) キマダラツマキリエダシヤク *Zanclidia testacea* (BUTLER)
2♀, July 10
- (207) エグリエダシヤク *Fascellina chromataria* WALKER
1♂, Aug.31
暖地性の種で本州の房総半島以西に分布する。県内の常緑照葉樹林には普通に見られる。今回のようなブナ帯からの記録は少ない。
- (208) ハガタムラサキエダシヤク *Selenia sordidaria* LEECH
1♀, Aug.10
- (209) コガタイチモジエダシヤク *Hyperapeira parva distans* (WARREN)
1♀, Aug.10
- (210) キバラエダシヤク *Garaeus specularis mactans* (BUTLER)
1♂, July 10, 1♂, July 20, 1♂, July 31, 1♂, Aug.31, 2♂, Oct.11, 1♂, Oct.15
- (211) モミジツマキリエダシヤク *Endropiodes indictinaria* (BREMER)
1♀, July 31, 1♂, Sep.9
大野市中島と福井市中河内からの記録があり、3ヶ所目の記録。
- (212) ツマキリエダシヤク *Endropiodes abjectus* (BUTLER)
1♂, Aug.10

- (213) ナカキエダシャク *Plagodis dolabraria* (LINNAEUS)
2♂, 1♀, July 31
- (214) ベニスジエダシャク *Heterolocha stulta* (BUTLER)
2♂, June 30
- (215) ウラベニエダシャク *Heterolocha aristonaria* (WALKER)
1♂, Aug.31
- (216) ツマトビシロエダシャク *Spilopera debilis* (BUTLER)
1♀, July 10, 1♂, 1♀, July 31, 1♀, Aug.31
- (217) ウスキツバメエダシャク *Ourapteryx nivea* BUTLER
1♂, Oct.15
- (218) ヒメツバメエダシャク *Ourapteryx subpunctaria* LEECH
1♀, July 10
- (219) シロツバメエダシャク *Ourapteryx maculicaudaria* (MOTSCHULSKY)
Aug.31
- (220) ノムラツバメエダシャク *Ourapteryx nomurai* INOUE (福井県未記録)
1♀, June 30, 1♂, July 20, 本州の宮城県以南から四国, 九州に分布する。

ツバメガ科 URANIIDAE

- (221) クロホシフタオ *Epiplema moza* (BUTLER)
1♀, June 30, 2♂, Aug.10, 1♂, 2♀, Aug.31

カレハガ科 LASIOCAMPIDAE

- (222) リンゴカレハ *Odonestis pruni japonensis* Tams
1♂, July 10
- (223) オビカレハ *Somadasys brevivenis testacea* (MOTSCHULSKY)
1♂, July 10
- (224) ギンモンカレハ *Somadasys brevivenis* (BUTLER)
2♂, June 30, 1♂, July 10
- (225) クヌギカレハ *Cyclophragma undans flaveola* (MOTSCHULSKY)
2♂, Oct.7, 4♂, Oct.11, 1♂, Oct.19
- (226) タケカレハ *Philudoria albomaculata japonica* LAJONQUIERE
1♂, Aug.10, 1♂, Aug.31
- (227) ヨシカレハ *Philudoria potatoria mikado* (BRYK)
1♂, July 31

オビガ科 EUPTEROTIDAE

- (228) オビガ *Apha aequalis* (FELDER)
4♂, Aug.31, 1♂, Oct.11

カイコガ科 BOMBYCIDAE

- (229) クワゴ *Bombyx mandarina* (MOORE)
1♂, June 30
- (230) カギバモドキ *Pseudandracra gracilis* (BUTLER)
1♀, Aug.31
大野市より記録(松村, 1996)あり, 2例目。(写真-11)
- (231) オオクワゴモドキ *Oberthueria falcigera* (BUTLER)
1♂, Aug. 10

ヤママユガ科 SATURNIIDAE

- (232) ヒメヤママユ *Caligula jonasi jonasi* BUTLER
7♂, 1♀, Oct.7, 3♂, 2♀, Oct.11, 3♂, Oct.19
- (233) クロウスタビガ *Rhodinia jankowskii hattoriae* INOUE
3♂, Oct.11, 1♂, Oct.19
- (234) オオミズアオ *Actias artemis aliena* (BUTLER)
1♂, July 10

スズメガ科 SPHINGIDAE

- (235) サザナミスズメ *Dolbina tancrei* STAUDINGER
2♂, July 10
- (236) ヒメサザナミスズメ *Dolbina exacta* STAUDINGER
4♂, 1♀, July 31, 1♂, Aug.31
- (237) クロテンケンモンズズメ *Kentochrysalis consimilis* ROTHSCHILD & JORDAN
1♂, June 30, 3♂, Aug.10, 1♂, Aug.31
- (238) トビイロスズメ *Clanis bilineata tsingtauca* MELL
1♀, July 31
- (239) モモズズメ *Marumba gaschkewitschii echephron* (BOISDUVAL)
1♂, July 31
- (240) ヒメクチバスズメ *Marumba jankowskii* (OBERTHUR)
1♂, July 10, 1♂, July 31
- (241) ヒサゴズズメ *Mimas christophi* (STAUDINGER)
1♂, 1♀, July 10

- (242) ウンモンズズメ *Callambulyx tatarinovii gabyae* BRYK
1♂, June 30, 1♂, July 31
- (243) エゾスズメ *Phillosphinga dissimilis* (BREMER)
1♀, June 30, 2♂, July 10, 2♂, 1♀, July 31
- (244) ハネナガブドウズズメ *Acosmeryx naga* (MOORE)
1♀, June 30, 1♂, July 10
- (245) クロハウジャク *Macroglossum saga* BUTLER
1♂, June 30, 1♂, July 10

シャチホコガ科 NOTODONTIDAE

- (246) ギンモンズズメモドキ *Tarsolepis japonica* WILEMAN & SOUTH
2♂, July 31
- (247) シャチホコガ *Stauropus fagi* (LINNAEUS)
3♂, July 31, 1♂, Aug.10
- (248) バイバラシロシャチホコ *Cnethodonta griseascens* STAUDINGER (福井県未記録)
1♂, Aug.10, 3♂, Aug.31
- (249) シロシャチホコ *Cnethodonta japonica* SUGI
2♂, July 10, 1♀, July 20, 1♂, Sep.9
- (250) ニッコウシロシャチホコ *Shachia circumscripta* (BUTLER)
1♂, June 30, 1♂, July 10, 2♂, July 31
- (251) ギンシャチホコ *Harpyia umbrosa* (STAUDINGER)
2♂, June 30
- (252) ホソバシャチホコ *Fentonia ocyete* (BREMER)
2♂, July 10, 3♂, July 31
- (253) オオネグロシャチホコ *Enfentonia sihonica* (WILEMAN)
1♂, July 10
- (254) シロテンシャチホコ *Urodonta viridimixta* (BREMER)
1♀, June 30, 1♂, July 10, 2♀, Aug.10
- (255) ナカスジシャチホコ *Nerice bipartita* BUTLER
2♂, July 31, 1♂, Aug.31
- (256) スジモクメシャチホコ *Hupodonta lignea* MATSUMURA
1♂, 1♀, July 10, 1♂, July 31, 1♀, Aug.31
- (257) クビワシャチホコ *Shaka atrovittatus* (BREMER)
1♂, June 30, 3♂, July 10, 1♂, July 31
- (258) アオセダカシャチホコ *Rabtala splendida* (OBERTHUR)
1♂, July 31

福井県産蛾類分布ノート(4)

- (259) マエジロシャチホコ *Notodonta albicosta* (MATSUMURA)
1♀, July 20, 1♂, Aug.10
- (260) トビスジシャチホコ *Notodonta stigmatica* MATSUMURA
1♂, June 30, 6♂, July 31
- (261) アカネシャチホコ *Peridea lativitta* (WILEMAN)
1♂, July 31
- (262) ナカキシヤチホコ *Peridea gigantea* BUTLER
6♂, July 31, 1♀, Aug.10
- (263) マルモンシャチホコ *Peridea moltrechti rotundata* (MATSUMURA)
1♂, July 10, 1♂, July 20, 1♂, July 31, 1♀, Aug.10
- (264) ウグイスシャチホコ *Pheosiopsis olivacea* (MATSUMURA)
1♂, 1♀, Aug.10
- (265) コトビモンシャチホコ *Drymonia japonica* (WILEMAN)
1♂, July 10, 1♂, July 20, 10♂, July 31, 1♂, Aug.10, 1♂, Aug. 31
- (266) ハイイロシャチホコ *Microphalera grisea* BUTLER
4♂, July 10, 5♂, July 31, 3♀, Aug.31
- (267) ヤスジシャチホコ *Epodonta lineata* (OBERTHUR)
1♂, July 10, 1♂, July 31
- (268) オオトビモンシャチホコ *Phalerodonta manleyi* (LEECH)
1♂, Oct.11, 1♂, Oct.19
- (269) ハガタエグリシャチホコ *Hagapteryx admirabilis* (STAUDINGER)
1♂, July 20, 3♂, 1♀, July 31, 1♂, Aug.10
- (270) エゾエグリシャチホコ *Ptilodon jezoensis* (MATSUMURA)
1♀, Aug.10
- (271) シロスジエグリシャチホコ *Fusapteryx ladislai* (OBERTHUR)
1♀, Aug.31
- (272) エゾクシヒゲシャチホコ *Ptilophora jezoensis* (MATSUMURA)
1♂, Nov.9
- (273) キエグリシャチホコ *Himeropteryx miraculosa* STAUDINGER (福井県未記録)
1♀, Oct.7, 1♂, Oct.11
国内では北海道から九州まで分布する。県内では、この他に大野郡和泉村朝日(1♂, Oct.27 1985, 1♂, Oct.24 1986) から採集している。
- (274) クシヒゲシャチホコ *Ptilophora nohirae* (MATSUMURA)
5♂, Nov.11
- (275) エゾギンモンシャチホコ *Spatialia jezoensis* WILEMAN & SOUTH
1♂, Aug.10, 1♂, Aug.31

- (276) オオエグリシャチホコ *Pterostoma sinicum* MOORE
1♂, July 31

ドクガ科 LYMANTRIIDAE

- (277) マメドクガ *Cifuna locuples confusa* (BREMER)
1♂, June 30, 1♂, July 10, 1♂, July 20
- (278) ブドウドクガ *Neocifuna eurydice* (BUTLER)
1♂, July 31, 1♀, Oct.11
- (279) ヒメシロドクガ *Arctornis chichibensis* (MATSUMURA)
1♀, Sep.9
- (280) マイマイガ *Lymantria dispar japonica* (MOTSCHULSKY)
1♂, Aug.10
- (281) バンタイマイマイ *Lymantria bantaizana* MATSUMURA
1♀, July 10
- (282) ノンネマイマイ *Lymantria monacha* (LINNAEUS)
1♂, June 30, 1♀, July 31, 1♂, Aug.10
- (283) クロモンドクガ *Pida nipponis* (BUTLER)
1♀, June 30, 1♀, July 20
- (284) モンシロドクガ *Euproctis similis* (FUESSLY)
1♂, July 20
- (285) キドクガ *Euproctis piperita* OBERTHUR
2♂, Aug.10

ヒトリガ科 ARCTIIDAE

- (286) ムジホソバ *Eilema deplana* (ESPER)
1♂, June 30, 1♂, 1♀, Sep.9
- (287) ヒメキホソバ *Eilema cribrata* (STAUDINGER)
1♀, July 20, 1♂, July 31
- (289) ヨツボシホソバ *Lithosia quadra* (LINNAEUS)
1♀, June 30, 1♂, July 10, 1♂, Sep.9
- (290) クビワウスグロホソバ *Paraona staudingeri* ALPHERAKY
2♂, June 30
- (291) アカスジシロコケガ *Bizone hamata* WALKER
2♂, July 31
- (292) ベニヘリコケガ *Miltochrista miniata* (FORSTER)
1♂, July 10, 1♂, July 20, 1♂, July 31, 1♂, Sep.9

- (293) スジベニコケガ *Miltochrista striata* (BREMER & GREY)
1♂, July 20
- (294) ゴマダラベニコケガ *Miltochrista pulchera* BUTLER
1♂, July 10, 1♂, July 31, 2♂, Aug.10, 1♀, Aug.31
- (295) スジモンヒトリ *Spilosoma seriatopunctata* MOTSCHULSKY
1♂, 1♀, June 30, 1♂, July 10, 1♂, July 20, 2♀, July 31
- (296) クワゴマダラヒトリ *Spilosoma imparilis* (BUTLER)
1♂, July 20
- (297) アカハラゴマダラヒトリ *Spilosoma punctaria* (STOLL)
1♂, June 30
- (298) ベニシタヒトリ *Rhyparioides nebulosus* BUTLER
1♀, June 30, 1♀, July 20, 1♂, Aug.31

ヤガ科 NOCTUIDAE

- (299) ウスベリケンモン *Anacronicta nitida* (BUTLER)
1♂, Aug.31
- (300) アオケンモン *Belciades niveola* (MOTSCHULSKY)
1♂, June 30, 1♂, July 10, 1♂, July 31
- (301) ゴマケンモン *Moma alpium* (OSBECK)
1♀, Aug.10
- (302) ニッコウアオケンモン *Nacna malachitis* (OBERTHUR)
1♂, July 20, 1♂, Aug.10
- (303) リンゴケンモン *Triaena intermedia* (WARREN)
2♀, July 31
- (304) ナシケンモン *Viminia rumicus* (LINNAEUS)
1♀, July 10
- (305) ニッコウケンモン *Craniophora praeclara* (GRAESER)
12♂, 3♀, July 31, 1♂, Aug.31
- (306) クロフケンモン *Craniophora jankowskii* (OBERTHUR) (福井県未記録)
1♂, July 10, 1♂, July 20, 1♂, Aug.31
- (307) シロフクロケンモン *Narcotica niveosparsa* (MATSUMURA)
1♂, July 31, 1♂, 2♀, Aug.10
- (308) スジキノコヨトウ *Cryphia mediofusca* SUGI
1♂, Aug.10
- (309) ハイイロキノコヨトウ *Cryphia griseola* (NAGANO)
1♂, Aug.10, 1♂, Aug.31

- (310) シロスジキノコヨトウ *Stenoloba jankowskii* (OBERTHUR)
1♂, Aug.10
- (311) マエジロヤガ *Ochropleura plecta* (LINNAEUS)
2♂, July 10, 1♂, July 20, 1♀, Aug.31, 1♂, Sep.9
- (312) ホシボシヤガ *Hermonassa arenosa* BUTLER
2♂, July 10, 3♂, Sep.9
- (313) クロクモヤガ *Hermonassa cecilia* BUTLER
1♂, 1♀, Oct.11
- (314) カバスジヤガ *Sineugraphe exusta* (BUTLER)
1♀, Sep.9
- (315) ウスイロカバスジヤガ *Sineugraphe disgnosta* (BOURSIN)
1♂, June 30, 5♂, 3♀, July 10, 3♂, 1♀, July 31
- (316) コウスチャヤガ *Diarsia deparca* (BUTLER)
1♂, July 20
- (317) オオバコヤガ *Diarsia canescens* (BUTLER)
1♂, Oct.19
- (318) ミヤマアカヤガ *Diarsia brunnea* (DENIS & SCHIFFERMULLER)
1♀, Aug.31
- (319) アカフヤガ *Diarsia pacifica* BOURSIN (福井県未記録)
1♂, July 20, 1♂, 1♀, Sep.9, 1♂, Oct.7, 2♂, Oct.11
- (320) シロモンヤガ *Xestia c-nigrum* (LINNAEUS)
2♂, 2♀, June 30, 2♂, Aug.31
- (321) ハコベヤガ *Xestia kollari* (LEDERER)
3♂, Aug.31, 2♂, Sep.9
- (322) キシタミドリヤガ *Xestia efflorescens* (BUTLER)
1♂, July 10, 1♂, July 20, 1♂, 2♀, July 31, 2♂, Aug.31, 1♂, 1♀, Sep.9
- (323) オオアオバヤガ *Anaplectoides virens* (BUTLER)
1♂, July 10, 1♀, Aug. 31
- (324) シラホシヨトウ *Melanchra persicariae* (LINNAEUS)
3♂, 1♀, July 31
- (325) シロシタヨトウ *Sarcopolia illoba* (BUTLER)
1♂, Sep.9
- (326) カシワキリガ *Orthosia gothica* (LINNAEUS)
1♂, Sep.9
- (327) オオフトアオビキヨトウ *Mythimna grandis* BUTLER
1♂, June 30

- (328) ナガフタオビキヨトウ *Mythimna divergens* BUTLER
1♂, July 10, 1♀, July 20
- (329) マダラキヨトウ *Aletia flavostigma* (BREMER)
1♂, Aug.31
- (330) ケンモンミドリキリガ *Daseochaeta viridis* (LEECH)
1♂, 2♀, Oct.11, 2♂, 1♀, Oct.15, 1♂, 7♀, Oct.19
- (331) テンスジキリガ *Conistra fletcheri* (BUTLER)
4♂, 1♀, Nov.11
- (332) キイロキリガ *Xanthia togata* (ESPER)
1♂, Oct.7
- (333) オオハガタヨトウ *Xanthia japonago* (WILEMAN & WEST)
1♂, July 10, 2♂, July 20, 4♂, Oct.7, 1♀, Oct.11, 2♂, 1♀, Oct.15, 1♂, 2♀, Oct.19
- (334) キトガリキリガ *Telorta edntata* LEECH
5♂, 2♀, Oct.7, 7♂, 2♀, Oct.11, 9♂, 2♀, Oct.15, 2♂, 1♀, Oct.15, 1♀, Nov.9
- (335) アオバハガタヨトウ *Antivaleria viridimacula* (GRAESER)
1♂, Oct.7, 1♂, 1♀, Oct.11, 2♂, Oct.19
- (336) ハイイロハガタヨトウ *Meganephria debilis* WARNECKE (福井県未記録)
1♂, Oct.7, 1♂, Oct.11, 1♂, 1♀, Oct.19
寒地性の種で国内では本州中部～北部と九州の一部に分布が知られるが、産地は局地的。
(写真-12)
- (337) ミドリハガタヨトウ *Meganephria extensa* (BUTLER)
1♂, Oct.11
- (338) オオアカヨトウ *Apamea lateritia* (HUFNAGEL)
1♂, Oct.11
- (339) ネスジシラクモヨトウ *Apamea hampsoni* SUGI
1♂, June 30
- (340) セアカヨトウ *Oligia ophiogramma* (ESPER)
1♂, July 10
- (341) サッポロチャイロヨトウ *Sapporia repetita* (BUTLER)
1♀, July 10
- (342) ハジマヨトウ *Bambusiphila vulgaris* (BUTLER)
3♂, July 20
- (343) ショウブヨトウ *Amphipoea ussuriensis* (PETERSEN)
1♂, July 20, 3♂, July 31, 2♀, Aug.10, 1♂, 1♀, Sep.9

- (344) ショウブオオヨトウ *Calaena leucostigma* (HUBNER)
1♂, June 30
- (345) フキヨトウ *Hydraecia amurensis* STAUDINGER *
1♂, Oct.7
- (346) ハガタウスキヨトウ *Archanara resoluta* HAMPSON
1♂, July 10
福井市大和田町の九頭竜川河川敷と福井市久喜津町の日野川河川敷からの記録がある。
- (347) エゾキシタヨトウ *Triphaenopsis jezoensis* SUGI
1♂, Sep.9
- (348) ナカジロキシタヨトウ *Triphaenopsis postflava* (LEECH)
1♂, July 31
- (349) アカガネヨトウ *Euplexia lucipara* (LINNAEUS)
1♂, Aug.31
- (350) モンキアカガネヨトウ *Euplexia albilineola* (WILEMAN & SOUTH)
1♂, Sep.9
- (351) ヒメモクメヨトウ *Actinotia polyodon* (CLERCK)
1♂, July 31
- (352) モクメヨトウ *Axylia putris* (LINNAEUS)
1♂, July 20, 1♂, July 31
- (353) ヒメシロテンアオヨトウ *Trachea melanospila* KOLLAR
1♂, June 30
- (354) ハガタアオヨトウ *Trachea tokiensis* (BUTLER)
1♂, June 30
- (355) キイロトガリヨトウ *Brachyxanthia zelotypa* (LEDERER)
1♂, Sep.9, 1♂, Oct.7, 1♀, Oct.11
- (356) ハスモンヨトウ *Spodoptera litura* (FABRICIUS)
1♀, Oct.19
- (357) シロテンウスグロヨトウ *Athetis albisignata* (OBERTHUR)
1♂, July 31
- (358) ヒメサビスジヨトウ *Athetis stellata* (MOORE)
3♂, Oct.11
- (359) シロモンオビヨトウ *Athetis lineosa* (MOORE)
2♂, 1♀, June 30
- (360) シマカラスヨトウ *Amphipyra pyramidea* (LINNAEUS)
1♂, July 31, 2♂, 1♀, Aug.10

- (361) シロスジカラスヨトウ *Amphipyra tripartita* BUTLER
1♂, Oct.31
- (362) ハイイロモクメヨトウ *Antha grata* (BUTLER)
1♂, June 30
- (363) ニレキリガ *Cosmia affinis* (LINNAEUS)
1♂, Aug.31
- (364) シラホシキリガ *Cosmia restituta* (WALKER)
2♂, July 10, 1♂, 1♀, Aug.10, 1♂, Aug.31, 1♂, 1♀, Oct.11
- (365) ツماغロキリガ *Cosmia apicimacula* SUGI
4♂, 1♀, July 10, 1♂, July 31
- (366) ミヤマキリガ *Cosmia unicolor* (STAUDINGER) (福井県未記録)
2♂, 1♀, July 20, 1♀, Aug.31, 1♂, 1♀, Oct.11
寒地性で国内ではこれまで北海道と本州の中部山地から分布が知られていた種。(写真-13)
- (367) イタヤキリガ *Cosmia exigua* (BUTLER)
1♂, 1♀, July 20, 4♂, 3♀, July 31, 1♀, Aug.10, 2♂, 1♀, Aug.31, 3♂, 1♀, Sep.9,
2♂, Oct.7
- (368) キンタキリガ *Cosmia moderatas* (STAUDINGER)
2♂, 1♀, July 31, 2♂, Sep.9
- (369) マダラキボシキリガ *Dimorphicosmia variegata* (OBERTHUR) (福井県未記録)
1♂, July 10, 4♂, July 20, 1♂, July 31, 1♀, Sep.9
国内では北海道, 本州中部山地, 四国の剣山から知られる, 雌雄異形の美麗種。(写真-14)
- (370) ハルタギンガ *Chasminodes albonitens* (BREMER)
1♂, Aug.10, 4♂, 1♀, Aug.31
- (371) ムジギンガ *Chasminodes pseudalbonitens* SUGI
1♂, July 10, 1♂, July 20, 3♂, Sep.9
- (372) ヒメギンガ *Chasminodes unipuncta* SUGI
3♂, Oct.11, 1♂, Oct.15
- (373) ウススジギンガ *Chasminodes cilia* (STAUDINGER)
1♂, Aug.31
- (374) エゾクロギンガ *Chasminodes atrata* (BUTLER)
1♂, July 31
- (375) ウラギンガ *Chasminodes nervosa* (BUTLER)
2♂, July 31
- (376) マエホシヨトウ *Pyrrhidivala sordida* (BUTLER)
2♂, 3♀, Aug.31, 1♂, 1♀, Sep.9

- (377) シマヨトウ *Eucarta fasciata* (BUTLER)
1♂, July 10
- (378) シロテクロヨトウ *Platysenta cyclica* (HAMPSON)
1♂, June 30, 1♂, July 10, 1♂, Aug.10, 1♂, Aug.31
- (379) フタテンヒメヨトウ *Hadjina biguttula* (MOTSCHULSKY)
1♂, Sep.9
- (380) マダラツマキリヨトウ *Callopietria rekleta* WALKER
1♂, July 31, 1♀, Sep.9
- (381) マルモンヤガ
1♂, June 30, 1♀, July 10, 1♂, July 20, 1♂, July 31, 1♀, Sep.9
- (382) マエキリंगा *Iragaodes nobilis* (STAUDINGER)
1♂, Aug.10
- (383) ウスベニアオリング *Earias jezoensis* SUGI (福井県未記録)
1♀, July 31
北海道の中部と本州の秋田県, 新潟県から知られる稀種, 産地も局所的で日本海側に偏った分布をするものと推定されている。(写真-15)
- (384) ハネモンリング *Kerala decipiens* (BUTLER)
1♂, 2♀, June 30, 1♂, 1♀, July 10
- (385) クロオビリング *Gelastocera exusta* BUTLER
1♂, July 31, 1♂, Sep.9
- (386) カマフリング *Macrochthonia fervens* BUTLER
1♂, Aug.10, 1♂, Sep.9
- (387) アオスジアオリング *Pseudoips fagana* (FABRICIUS)
1♀, June 30, 1♂, July 10, 2♀, July 31, 1♂, Aug.10
- (388) ギンボシリング *Ariolica argentea* (BUTLER)
1♂, July 20
- (389) キスジコヤガ *Enispa lutefascialis* (LEECH)
1♀, July 31
- (390) ネジロコヤガ *Maliattha vialis* (MOORE)
1♂, July 20, 1♂, July 31
- (391) クロモンコヤガ *Lithacodia senex* (BUTLER)
1♂, 1♀, July 10
- (392) シロフコヤガ *Lithacodia pygarga* (HUFNAGEL)
1♀, Aug.31
- (393) スジシロコヤガ *Lithacodia falsa* (BUTLER)
1♂, July 31, 1♂, Sep.9

- (394) エゾコヤガ *Neustrotia noloides* (BUTLER)
2♂, July 31
- (395) サビイロコヤガ *Amyna stellata* BUTLER
1♂, July 10, 1♂, Oct.19
- (396) オオムラサキキンウワバ *Autographa amurica* (STSUDINGER)
2♂, Sep.9
福井県が南西限の生息地となる種で、この他、大野郡和泉村朝日(♂, Oct.21 1988)からも採れている。また、これまで5~6月と8月の年2回の発生とされていたが、10月下旬にも新鮮な個体が得られていることから、年3回の発生であろう。
- (397) マガリキンウワバ *Diachrysia leonina* (OBERTHUR)
1♂, Aug.31
- (398) ミツモンキンウワバ *Acanthoplusia agnata* (STAUDINGER)
1♂, Oct.10, 1♂, Oct.15, 1♂, Oct.19
毎年南の方から北上をくり返している暖地性の種で、県内でも10月頃になると市街地などでも灯火に飛来するものを見かける。今回得られたものも北上してきた個体に由来するものであろう。
- (399) ベニシタバ *Catocala electa zalmunna* BREMER
1♂, July 10
- (400) エゾシロシタバ *Catocala dissimilis* BREMER
1♂, 1♀, July 31, 3♂, Aug.10, 1♂, Aug.31
- (401) ゴマシオシタバ *Catocala nubila* BUTLER
4♂, 3♀, Aug.10, 2♂, 1♀, Sep.9 (♀は黒化型)
- (402) キシタバ *Catocala patala* FELDER & ROGENHOFER
1♂, Aug.10
- (403) モンムラサキクチバ *Ercheia umbrosa* BUTLER
1♂, July 20, 1♂, July 31
- (404) ヒメクビグロクチバ *Lygephila recta* (BREMER)
1♂, Oct.11
- (405) ハガタキリバ *Scoliopteryx libatrix* (LINNAEUS)
1♂, Aug.10
- (406) キタエグリバ *Calyptra hokkaida* (WILEMAN)
1♂, July 10, 1♂, July 20
- (407) シロテンクチバ (ヒメアヤクチバ) *Hypersynpoides astrigera* (BUTLER) *
1♀, June 30
- (408) シラフクチバ *Synpoides picta* (BUTLER)
1♀, July 10

- (409) ハガタクチバ *Daddala lucilla* (BUTLER)
1♂, Aug.10, 2♂, Oct.19
- (410) ミツボシツマキリアツバ *Pangrapta vasava* (BUTLER)
2♂, July 31
- (411) マンレイツマキリアツバ *Polysciera monleyi* (LEECH)
1♂, July 31
- (412) シロテンツマキリアツバ *Amphitrogia amphidecta* (BUTLER)
1♂, 1♀, June 30, 1♂, Sep.9
- (413) ミカドアツバ *Lophomilia flaviplaga* (WARREN) (福井県未記録)
1♂, Aug.10
国内では北海道から本州中部の冷温帯林に分布することが知られており、さらに南からの記録となる。(写真-16)
- (414) キボシアツバ *Pargabara flavomacula* (OBERTHUR)
1♂, June 30, 1♀, July 20
- (415) フタオビアツバ *Hypena proboscidalis* (LINNAEUS)
1♂, Sep.9
- (416) タイワンキシタアツバ *Hypena trigonalis* (GUENEE)
1♂, July 10
- (417) ムラサキミツボシアツバ *Hypena narratalis* WALKER
1♀, Oct.11
- (418) ヤマガタアツバ *Bomolocha stygiana* (BUTLER)
3♂, June 30, 1♂, July 10, 1♂, Aug.31
- (419) アイモンアツバ *Bomolocha rivuligera* (BUTLER)
2♂, Sep.9
- (420) ホシムラサキアツバ *Bomolocha nigrobasalis* HERZ
2♂, July 20, 2♂, July 31, 1♂, Aug.10
- (421) ムラクモアツバ *Bomolocha melanica* SUGI
1♂, Aug.31
- (422) オオシラホシアツバ *Edessena hamada* (FELDER & ROGENHOFER)
1♂, July 31
- (423) ハナマガリアツバ *Hadennia incongruens* (BUTLER)
1♂, June 30, 1♂, July 10, 1♂, Sep.9
- (424) シロモンアツバ *Paracolax albinotata* (BUTLER)
1♂, July 31
- (425) ミスジアツバ *Paracolax trilinealis* (BREMER)
1♂, June 10

- (426) オビアツバ *Paracolax fascialis* (LEECH)
1♂, July 10, 1♂, Aug.31
- (427) オオアカマエアツバ *Simplicia nippona* (BUTLER)
1♂, Oct.11, 1♀, Oct.15
- (428) ツマオビアツバ *Zanclognatha griselda* (BUTLER)
1♂, Sep.9
- (429) ヒメコブヒゲアツバ *Zanclognatha tarsipennalis* (TREITSCHKE)
1♂, Sep.9
- (430) キイロアツバ *Zanclognatha helva* (BUTLER)
1♀, July 10
- (431) ウスキミスジアツバ *Herminia arenosa* BUTLER
4♂, Aug.31
- (432) ベニモントラガ *Sarbanissa venusta* (LEECH)
2♂, July 20, 1♀, Aug.10
- (433) ヒメトラガ *Asteropetes noctuina* (BUTLER)
1♂, June 30

通常は灯火に集まることのない蝶がライトトラップに飛来したとの報告を見ることがあるが、今回の調査中にも4種の蝶を確認しているので、記録しておく。

これらの蝶が飛来した夜は、何れもライトの点灯1~2時間後に風が吹き始め、特に8月10日には、かなり強い風になり夜半前に採集を中止したほどであった。このときには蝶の他にルリボシヤンマ、アキアカネ、ノシメトンボなどのトンボ類も飛来している。

蝶の飛来が8月10日に集中している点から考えると、恐らく灯火に飛来する蝶の多くは夜間樹木の葉や枝に静止中に強い風に吹き飛ばされたあと、暗闇みの中では再び静止する場所を探せず、明かりのある方へ飛来するものと推定する。

タテハチヨウ科 NYMPHALIDAE

- (1) サカハチチョウ *Araschnia burejana strigosa* BUTLER
1♀, Aug.10
- (2) コムラサキ *Apatura ilia substituta* BUTLER
1♂, Aug.10

ジャノメチヨウ科 SATYRIDAE

- (3) ヒメキマダラヒカゲ *Harima callipteris* (FRUHSTORFER)
1♂, Aug.31
- (4) ヤマキマダラヒカゲ *Neope nipponica* BUTLER
1♂, Aug.10

参 考 文 献

- 井崎市左エ門, 1970: 福井県産蛾類目録, 小浜昆虫同好会
井上 寛ほか, 1982: 日本産蛾類大図鑑, 講談社
下野谷豊一, 1983: 未記録種を含む福井県産蛾の覚書, 福井市立郷土自然科学博物館研究報告 第30号
下野谷豊一, 1985: 福井県昆虫目録, 福井県
下野谷豊一, 1989: 福井県産蛾類分布ノート(1) だんだら No.3 福井むしの会
下野谷豊一, 1994: 福井県産蛾類分布ノート(2) 福井市自然史博物館研究報告, 第41号
下野谷豊一, 1996: 福井県産蛾類分布ノート(3) 福井市自然史博物館研究報告, 第43号
建設省河川局治水課, 1994: (平成4年度) 河川水辺の国勢調査年鑑, 陸上昆虫類等調査編 山海堂
松村俊幸, 1996: 福井県自然保護センター周辺のチョウ目, *Ciconia* (福井県自然保護センター研究報告),
5:107-122

Summary

**Distributional notes on Moths (LEPIDOPTERA) from Fukui prefecture. (4)
Moths of Mt.Hozuki in Ohono city.**

Toyokazu SHIMONOYA*

In present paper, I recorded 433 species of Moths from Mt.Hozuki. Among them 33 species are newly to the fauna of Fukui prefecture: *Acleris lacordairana*, *Epinotia rasdolnyana*, *Cryptophlebia yasudai*, *Austrapoda dentata*, *Rhodoneura erecta*, *Catoptria munroella*, *Catoptria amathusia*, *Sinibotys evenoralis*, *Udea orbicentralis*, *Pyr-austa*, *Pyrausta pullatalis*, *Termioptycha nigrscens*, *Calguia defigualis*, *Callidrepana palleola*, *Epipsestis nikkoensis*, *Epipsestis perornata*, *Jodis argutaria*, *A-plocera perelegans*, *Xanthorhoe abraxina*, *Eustroma inextricata*, *Dysstroma cinerata japonica*, *Alcis medialbifera*, *Ourapteryx nomurai*, *Cnethodonta grisescens*, *Himeropteryx miraculosa*, *Craniophora jankowskii*, *Diarsia pacifica*, *Meganephria debilis*, *Hydraecia amurensis*, *Cosmia unicolor*, *Dimorphicosmia variegata*, *Earias jezoensis*, *Hypersynpoides astrigera*, *Lophomilia flaviplaga*.

* Houei 3-choume 31-12, Fukui-city, Fukui-pref, 〒910-0004

福井県産蛾類分布ノート(4)

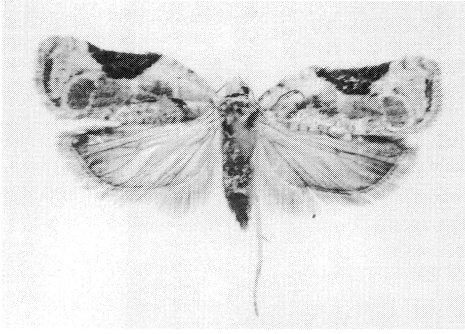


写真-1 マエモンシロハマキ

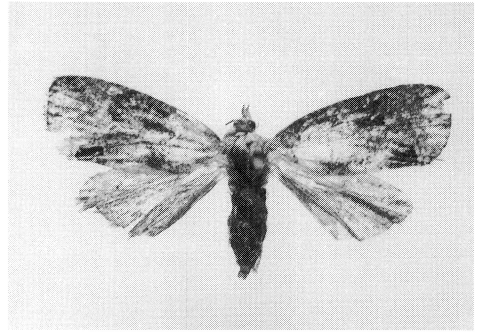


写真-2 オオアシプトヒメハマキ

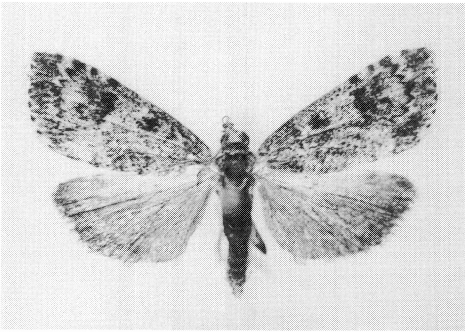


写真-3 ルリノメイガ

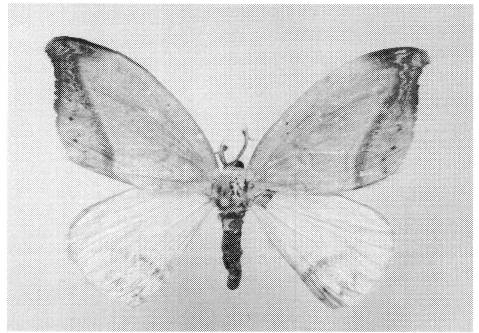


写真-4 ウスイロカギハ

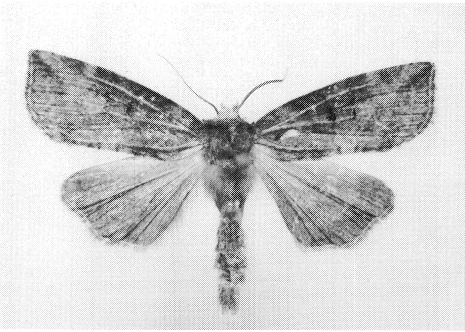


写真-5 ニッコウトガリバ

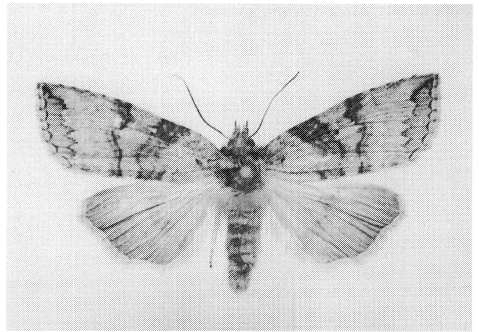


写真-6 ウスムラサキトガリバ

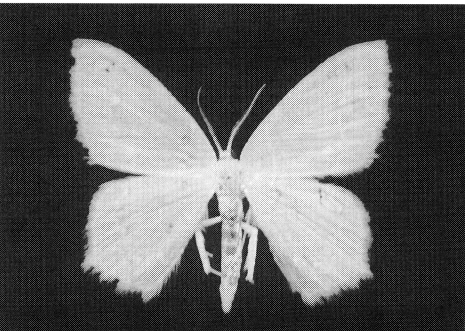


写真-7 ウスミズアオシャク

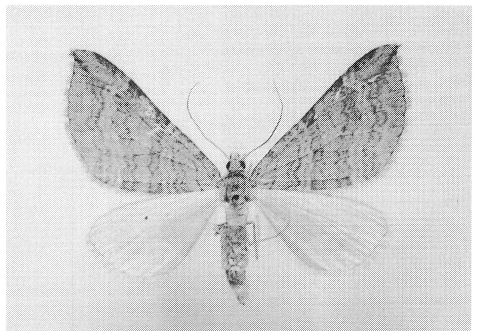


写真-8 ツマアカナミシャク

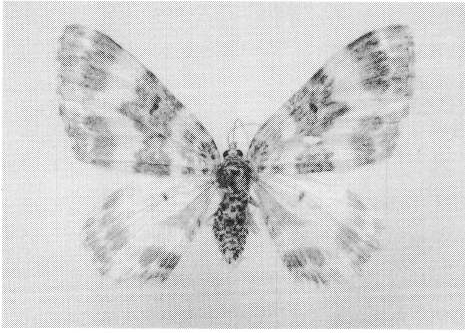


写真-9 キアシシロナミシャク

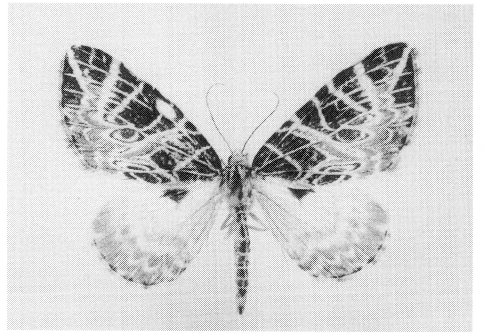


写真-10 ミヤマアメナミシャク

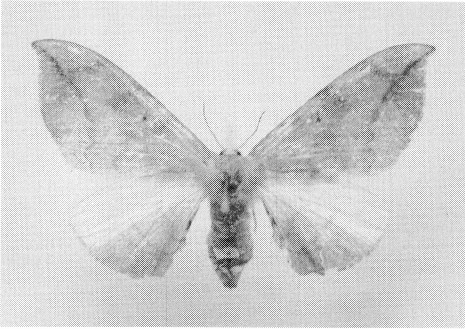


写真-11 カギバモドキ

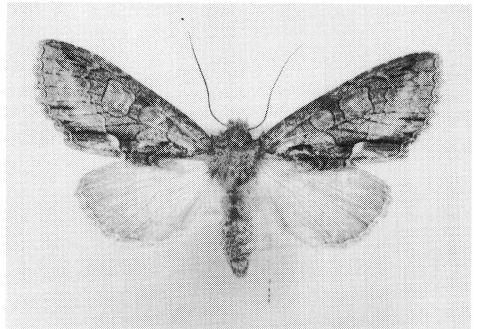


写真-12 ハイイロハガタヨトウ

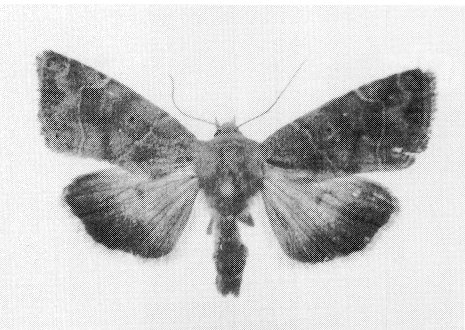


写真-13 ミヤマキリガ

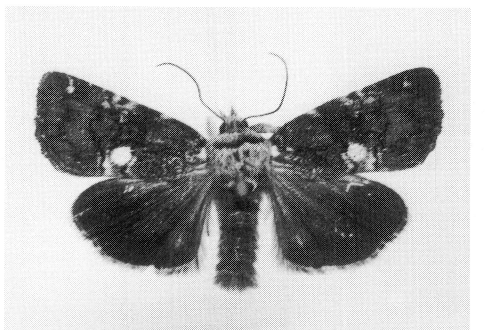


写真-14 マダラキボシキリガ

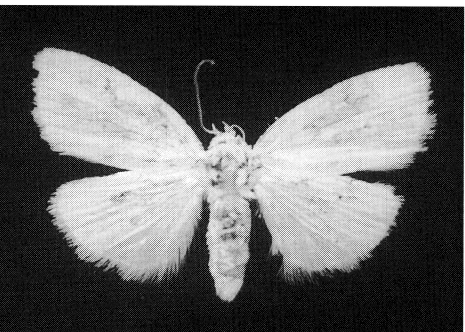


写真-15 ウスベニアオリングア

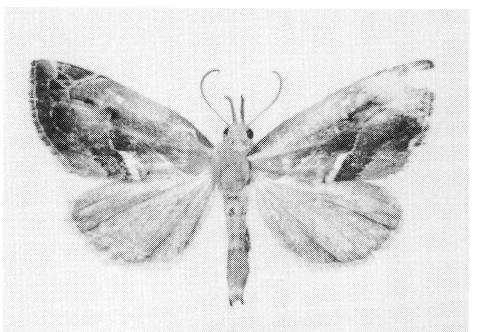


写真-16 ミカドアツバ